

**T.C**

**PAMUKKALE KAYMAKAMLIĐI**

**İSTİKLAL FİTNAT AHMET ENGİN İLKOKULU MÜDÜRLÜĐÜ**

**2024-2028 STRATEJİK PLANI**

## İSTİKLALMARŞI

Korkma, sönmez bu şafaklarda yüzen al sancak;  
Sönmeden yurdumun üstünde tüten en son ocak.  
O benim milletimin yıldızıdır, parlayacak;  
O benimdir, o benim milletimindir ancak.

Catma, kurban olayım, çehreni ey nazlı hilal!  
Kahraman ırkıma bir gül! Ne bu şiddet, bu celal?  
Sana olmaz dökülen kanlarımız sonra helal...  
Hakkıdır Hakk'a tapan milletimin istiklal!

Ben ezelden beridir hür yaşadım, hür yaşarım.  
Hangi çılgın bana zincir vuracakmış? Şaşarım!  
Kükremiş sel gibiyim, bendimi çiğner, aşarım.  
Yırtarım dağları, enginlere sığmam taşarım.

Garbın afakını sarmışsa çelik zırhlı duvar,  
Benim iman dolu göğsüm gibi serhaddim var.  
Ulusun, korkma! Nasıl böyle bir imanı boğar,  
"Medeniyet!" dediğin tek dişi kalmış canavar?

Arkadaş! Yurduma alçakları uğratma sakın.  
Siper et gövdeni, dursun bu hayasızca akın.  
Doğacaktır sana va' dettiği günler Hakk'ın...  
Kim bilir, belki yarın, belki yarından da yakın.

Bastığın yerleri "toprak!" diyerek geçice, tanı:  
Düşün altındaki binlerce kefensiz yatanı.  
Sen şehit oğlusun, incitme, yazıktır atanı:  
Verme, dünyaları alsan da, bu cennet vatanı.

Kim bu cennet vatanın uğruna olmaz ki feda?  
Şüheda fışkıracak toprağı sıksan, şüheda!  
Canı, cananı bütün varımı alsın da Huda,  
Etmesin tek vatanımdan beni dünyada cüda.

Ruhumun senden, İlahi, şudur ancak emeli:  
Değmesin mabedimin göğsüne namahrem eli.  
Bu ezanlar ezanlar-ki şahadetleri dinin temeli  
Ebedi yurdumun üstünde benim inlemeli.

O zaman vecd ile bin secde eder-varsa-taşım,  
Her cerihamdan, İlahi, boşanıp kanlı yaşım,  
Fışkırır ruh-ı mücerred gibi yerden na'sım;  
O zaman yükselerek arşa değer belki başım.

Dalgalan sen de şafaklar gibi ey şanlı hilal!  
Olsun artık dökülen kanlarımın hepsi helal!  
Ebediyen sana yok, ırkıma yok izmihlal:  
Hakkıdır, hür yaşamış bayrağımın hürriyet;  
Hakkıdır, Hakk'a tapan, milletimin istiklal!

Mehmet AKIF ERSOY

Öğretmenler;  
Yeni Nesil Sizin  
Eseriniz Olacaktır.

*H. Atatürk*



## GENÇLİĞE HİTABE

Ey Türk gençliği! Birinci vazifen, Türk İstiklalini, Türk cumhuriyetini, ilelebet, muhafaza ve müdafaa etmektir.

Mevcudiyetinin ve istikbalinin yegane temeli budur. Bu temel, senin, en kıymetli hazinendir. İstikbalde dahi, seni, bu hazineden, mahrum etmek isteyecek, dahili ve harici, bedhahların olacaktır. Bir gün, istiklal ve cumhuriyeti müdafaa mecburiyetine düşersen, vazifeye atılmak için, içinde bulunacağın vaziyetin imkan ve şeraitini düşünmeyeceksin! Bu imkan ve şerait, çok namüsaıt bir mahiyette tezahür edebilir. İstiklal ve cumhuriyetine kastedecek düşmanlar, bütün dünyada emsali görülmemiş bir galibiyetin mümessili olabilirler. Cebren ve hile ile aziz vatanın, bütün kaleleri zapt edilmiş, bütün tersanelerine girilmiş, bütün ordular dağıtılmış ve memleketin her köşesi bilfiil işgal edilmiş olabilir. Bütün bu şeraitten daha elim ve daha vahim olmak üzere, memleketin dahilinde, iktidara sahip olanlar gaflet ve dalalet ve hatta hiyanet içinde bulunabilirler. Hatta bu iktidar sahipleri şahsi menfaatlerini, müstevlerin siyasi emelleriyle tevhit edebilirler. Millet, fakr u zaruret içinde harap ve bitap düşmüş olabilir.

Ey Türk istikbalinin evladı! İşte, bu ahval ve şerait içinde dahi, vazifen; Türk istiklal ve cumhuriyetini kurtarmaktır! Muhtaç olduğun kudret, damarlarındaki asil kanda, mevcuttur!

*H. Atatürk*

### ÖNSÖZ

Çok hızlı gelişen, değişen teknolojilerle bilginin değişim süreci de hızla değişmiş ve başarı için sistemli ve planlı bir çalışmayı kaçınılmaz kılmıştır. Sürekli değişen ve gelişen ortamlarda çağın gerekleri ile uyumlu bir eğitim öğretim anlayışını sistematik bir şekilde devam ettirebilmemiz, belirlediğimiz stratejileri en etkin şekilde uygulayabilmemiz ile mümkün olacaktır. Başarılı olmak da İyi bir planlama ve bu planın etkin bir şekilde uygulanmasına bağlıdır.

Kapsamlı ve özgün bir çalışmanın sonucu hazırlanan Stratejik Plan okulumuzun çağa uyumu ve gelişimi açısından tespit edilen ve ulaştırılması gereken hedeflerin yönünü doğrultusunu ve tercihlerini kapsamaktadır. Katılımcı bir anlayış ile oluşturulan Stratejik Plânın 2023 Vizyon Felsefesi ve Politikaları ışığında, okulumuzun eğitim yapısının daha da güçlendirilmesinde bir rehber olarak kullanılması amaçlanmaktadır.

Belirlenen stratejik amaçlar doğrultusunda hedefler güncellenmiş ve okulumuzun 2024-2028 yıllarına ait stratejik plânı hazırlanmıştır. Bu planlama; 5018 sayılı Kamu Mali Yönetimi ve Kontrol Kanunu gereği, Kamu kurumlarında stratejik planlamanın yapılması gerekliliği esasına dayanarak hazırlanmıştır. Eğitimde de zoru hemen başarırız, imkânsızı başarmak zaman alır.

Bu çalışma artık bizim kurumsallaştığımızı, kurumsallaşmak zorunda olduğumuzu ve kurumsallaşmanın önemi için çok önemlidir. Kuruma yeni gelen müdür, öğretmen veya diğer personeller, kurumun stratejik planını bilirse daha verimli olacak, kurumu tanımış, misyonunu, zayıf ve güçlü yanlarını bilmiş olacaktır. Bütün bunlar kişiye göre yönetim tarzından kurtulup kurumsal hedeflere göre yönetim tarzının oturmasını sağlayacaktır.

Okulumuza ait bu planın hazırlanmasında her türlü özveriye gösteren ve sürecin tamamlanmasına katkıda bulunan idarecilerimize, stratejik planlama ekiplerimize, İl ve İlçe Milli Eğitim Müdürlüğümüz Strateji Geliştirme Bölümü çalışanlarına teşekkür ediyor, bu plânın başarıyla uygulanması ile okulumuzun başarısının daha da artacağına inanıyor, tüm personelimize başarılar diliyorum.

Turgay KESEN

Okul Müdürü

## İçindekiler

SUNUŞ .....	3
İÇİNDEKİLER.....	4
BÖLÜM I: GİRİŞ VE PLAN HAZIRLIK SÜRECİ.....	5
BÖLÜM II: DURUM ANALİZİ .....	5
OKULUN KISA TANITIMI * .....	6
OKULUN MEVCUT DURUMU: TEMEL İSTATİSTİKLER.....	7
PAYDAŞ ANALİZİ .....	12
GZFT (GÜÇLÜ, ZAYIF, FIRSAT, TEHDİT) ANALİZİ .....	17
GELİŞİM VE SORUN ALANLARI.....	19
BÖLÜM III: MİSYON, VİZYON VE TEMEL DEĞERLER.....	21
MİSYONUMUZ * .....	21
VİZYONUMUZ * .....	22
TEMEL DEĞERLERİMİZ * .....	22
BÖLÜM IV: AMAÇ, HEDEF VE EYLEMLER .....	23
TEMA I: EĞİTİM VE ÖĞRETİME ERİŞİM .....	23
TEMA II: EĞİTİM VE ÖĞRETİMDE KALİTENİN ARTIRILMASI .....	25
TEMA III: KURUMSAL KAPASİTE.....	29
V. BÖLÜM: MALİYETLENDİRME .....	29
EKLER: .....	ERROR! BOOKMARK NOT DEFINED.

## BÖLÜM I: GİRİŞ ve PLAN HAZIRLIK SÜRECİ

2024-2028 dönemi stratejik plan hazırlanması süreci Üst Kurul ve Stratejik Plan Ekibinin oluşturulması ile başlamıştır. Ekip tarafından oluşturulan çalışma takvimi kapsamında ilk aşamada durum analizi çalışmaları yapılmış ve durum analizi aşamasında paydaşlarımızın plan sürecine aktif katılımını sağlamak üzere paydaş anketi, toplantı ve görüşmeler yapılmıştır.

Durum analizinin ardından geleceğe yönelim bölümüne geçilerek okulumuzun amaç, hedef, gösterge ve eylemleri belirlenmiştir. Çalışmaları yürüten ekip ve kurul bilgileri altta verilmiştir.

### STRATEJİK PLAN ÜST KURULU

Üst Kurul Bilgileri		Ekip Bilgileri	
Adı Soyadı	Unvanı	Adı Soyadı	Unvanı
Turgay KESEN	OKUL MÜDÜRÜ	Melike AYCAN	MÜDÜR YARDIMCISI
Melike AYCAN	MÜDÜR YARDIMCISI	OKTAY ÜNSAL	ÖĞRETMEN
TUĞBA METİNÖZ	ÖĞRETMEN	SEMA OĞLAĞÇIOĞLU	ÖĞRETMEN
Gülşen IŞIK	OKUL AİLE BİRLİĞİ BAŞKANI	Gülşen IŞIK	ÖĞRETMEN
SULTAN ŞİMŞEK	OKUL AİLE BİRLİĞİ YÖNETİM KURULU ÜYESİ		GÖNÜLLÜ VELİ

## BÖLÜM II: DURUM ANALİZİ

Durum analizi bölümünde okulumuzun mevcut durumu ortaya konularak neredeyiz sorusuna yanıt bulunmaya çalışılmıştır.

Bu kapsamda okulumuzun kısa tanıtımı, okul künyesi ve temel istatistikleri, paydaş analizi ve görüşleri ile okulumuzun Güçlü Zayıf Fırsat ve Tehditlerinin (GZFT) ele alındığı analize yer verilmiştir.

### **Okulun Kısa Tanıtımı \***

1925 yılında eğitim öğretime başlayan okulumuz, İstiklal Mh.1193sk. No46 Pamukkale/DENİZLİ adresinde bulunmaktadır.

Okulumuz aynı bahçe içerisinde 2 bina olup(A blok ve B blok), toplam derslik sayısı 14 tür.

A blok 2 katlı olup zemin katta; 2 sınıf, 1 özel eğitim sınıfı,1 müdür odası, 1 müdür yardımcısı odası, toplantı salonu, veli görüşme odası, tuvaletler,

1.katta;4 sınıf, tuvaletler

B blok 3 katlı olup zemin katta; 3 sınıf, rehberlik servisi odası, sistem odası, öğretmenler tuvaleti

1.katta;4 sınıf, öğretmenler odası, tuvaletler

2.katta; İngilizce sınıfı, piktes eğitim sınıfı, destek eğitim odası, resim kursu sınıfı, tuvaletler

Bahçe içerisinde de kantin, halk eğitim kursu sınıfı, kazan dairesi

Okulumuz çevre ile iyi ilişkiler içerisinde olup okul-veli-öğrencilerle birlikte başarının arttırılması için iş birliği yapılmaktadır.

Okulumuzun tüm öğretmenleri olarak öğrencilerimizin iyi bir geleceğe sahip olması için çözümün eğitim olacağına inanıyoruz ve bu yönde gayret gösteriyoruz. 2023-2024 öğretim yılı 1. Dönem itibariyle 360 öğrencidir.

**Okulumuzda eğitim öğretim kalitesini artırmak, öğrencilerimize yararlı olabilmek için çeşitli projeler geliştirilmekte ve uygulanmaktadır.**

1- Kaymakamlık Projeleri: Sağlıklı nefes sağlıklı hayat ( Sigara)

Teknolojiyi bilinçli kullanıyorum

2- Okullar Hayat Osun Kapsamında;

Öğrencilerimize Pamukkale Halk Eğitim Merkezi

Müdürlüğü işbirliği ile;

1- Satranç kursu

2- Halk Oyunları kursu

3- Resim Kursu

4- Masa tenisi kursu

5- Akıl oyunları

Okulumuz bünyesinde;

1- Sınıfım temiz projesi

2- Geleneksel el sanatları Projesi

3- Duvarlar Dile Geldi Projesi

4- Hayata Hazırlıyoruz Projesi

Milli Eğitim Bakanlığı ve Milli Eğitim Müdürlüğüne bağlı Projelerimiz.

1- Beslenme Dostu Okul Projesi

2- Kardeş Okul Projesi

3- ÇEDES Projesi

E- Twinning Projeleri

1. Değerlerle özeldir çocuklar

2. Sevimli Hayvan dostlarımız

3. Küçük Atıklar ile büyük hayallere

4. Kitap Kurtları

5. Daha iyi bir dünya için birlikte

6. Schooltripadviser

## **Okulun Mevcut Durumu: Temel İstatistikler**

Okul Künyesi

Okulumuzun temel girdilerine ilişkin bilgiler altta yer alan okul künyesine ilişkin tabloda yer almaktadır.

**Temel Bilgiler Tablosu- Okul Künyesi**

İli: DENİZLİ		İlçesi: PAMUKKALE			
Adres:	İstiklal Mh.1193sk. No46 Pamukkale/DENİZLİ	Coğrafi Konum (link)*:	<a href="https://www.google.com/maps/place/37%C2%B045'49.9%22N+29%C2%B005'42.6%22E">https://www.google.com/maps/place/37%C2%B045'49.9%22N+29%C2%B005'42.6%22E</a>		
Telefon Numarası:	0258 211 84 62	Faks Numarası:	0258 213 71 23		
e- Posta Adresi:		Web sayfası adresi:	<a href="http://denizliistiklalilkokulu.meb.k12.tr">http://denizliistiklalilkokulu.meb.k12.tr</a>		
Kurum Kodu:	756383	Öğretim Şekli:	Tam Gün		
Okulun Hizmete Giriş Tarihi : / /1925		Toplam Çalışan Sayısı *	2		
Öğrenci Sayısı:	Kız	142	Öğretmen Sayısı	Kadın	15
	Erkek	177		Erkek	5
	Toplam	319		Toplam	20
Derslik Başına Düşen Öğrenci Sayısı		25	Şube Başına Düşen Öğrenci Sayısı		25
Öğretmen Başına Düşen Öğrenci Sayısı		25	Şube Başına 30'dan Fazla Öğrencisi Olan Şube Sayısı		1
Öğrenci Başına Düşen Toplam Gider Miktarı*			Öğretmenlerin Kurumdaki Ortalama Görev Süresi		8

### Çalışan Bilgileri:

Okulumuzun çalışanlarına ilişkin bilgiler altta yer alan tabloda belirtilmiştir.

### Çalışan Bilgileri Tablosu\*

Unvan*	Erkek	Kadın	Toplam
--------	-------	-------	--------



Okul Müdürü ve Müdür Yardımcısı	1	1	2
Sınıf Öğretmeni	4	10	14
Branş Öğretmeni	1	3	4
Rehber Öğretmen	-	1	1
İdari Personel	-	-	-
Yardımcı Personel	2	-	2
Güvenlik Personeli	-	1	1
<b>Toplam Çalışan Sayıları</b>	<b>8</b>	<b>15</b>	<b>23</b>

### Okulumuz Bina ve Alanları:

Okulumuzun binası ile açık ve kapalı alanlarına ilişkin temel bilgiler altta yer almaktadır.

### Okul Yerleşkesine İlişkin Bilgiler

Okul Bölümleri *		Özel Alanlar	Var	Yok
Okul Kat Sayısı	Zemin+2	Çok Amaçlı Salon	X	
Derslik Sayısı	23	Çok Amaçlı Saha		X
Derslik Alanları (m2)	49 m <sup>2</sup>	Kütüphane	X	
Kullanılan Derslik Sayısı	16	Fen Laboratuvarı		X
Şube Sayısı	13	Bilgisayar Laboratuvarı		X
İdari Odaların Alanı (m2)	40 m <sup>2</sup>	İş Atölyesi		X
Öğretmenler Odası (m2)	49 m <sup>2</sup>	Beceri Atölyesi		X
Okul Oturum Alanı (m2)	3111 m <sup>2</sup>	Pansiyon		X
Okul Bahçesi (Açık Alan)(m2)	2106 m <sup>2</sup>			
Okul Kapalı Alan (m2)	1005 m <sup>2</sup>			

Sanatsal, bilimsel ve sportif amaçlı toplam alan (m <sup>2</sup> )	<b>100 m<sup>2</sup></b>			
Kantin (m2)	<b>64 m<sup>2</sup></b>			
Tuvalet Sayısı	<b>7 adet</b>			
<b>Diğer (.....)</b>				

**Sınıf ve Öğrenci Bilgileri:**

Okulumuzda yer alan sınıfların öğrenci sayıları alttaki tabloda verilmiştir.

<b>SINIFI</b>	<b>KIZ</b>	<b>ERKEK</b>	<b>TOPLAM</b>
<b>1/A</b>	10	11	21
<b>1/B</b>	8	15	23
<b>1/C</b>	7	16	23
<b>2/A</b>	15	16	31
<b>2/B</b>	12	13	25
<b>2/C</b>	10	14	24
<b>3/A</b>	13	13	26
<b>3/B</b>	16	14	30
<b>3/C</b>	13	14	27
<b>4/A</b>	13	13	26
<b>4/B</b>	9	18	27

4/C	14	11	25
Özel Eğitim sınıfı	2	9	11
Uyum Sınıfı			10

### Donanım ve Teknolojik Kaynaklarımız:

Teknolojik kaynaklar başta olmak üzere okulumuzda bulunan çalışır durumdaki donanım malzemesine ilişkin bilgiye alttaki tabloda yer verilmiştir.

### Teknolojik Kaynaklar Tablosu

Akıllı Tahta Sayısı	16	TV Sayısı	-
Masaüstü Bilgisayar Sayısı	4	Yazıcı Sayısı	3
Taşınabilir Bilgisayar Sayısı	0	Fotokopi Makinası Sayısı	1
Projeksiyon Sayısı	1	İnternet Bağlantı Hızı	24

### Gelir ve Gider Bilgisi

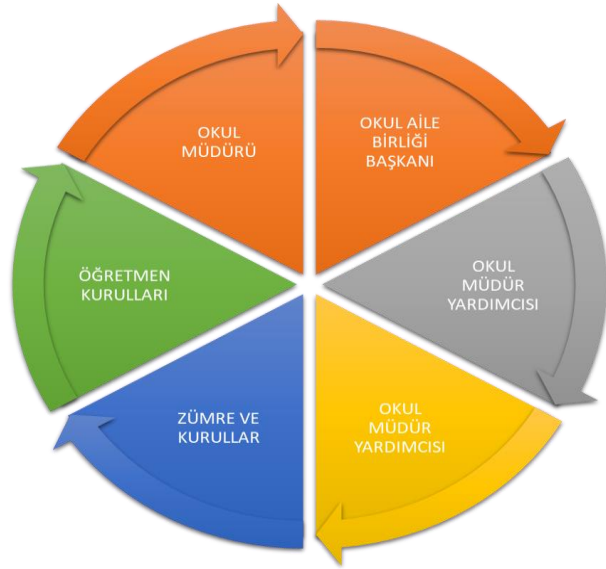
Okulumuzun genel bütçe ödenekleri, okul aile birliği gelirleri ve diğer katkılarda dâhil olmak üzere gelir ve giderlerine ilişkin son iki yıl gerçekleşme bilgileri alttaki tabloda verilmiştir.

Yıllar	Gelir Miktarı	Gider Miktarı
2022	25000	24000

2021	23000	23000

## PAYDAŞ ANALİZİ

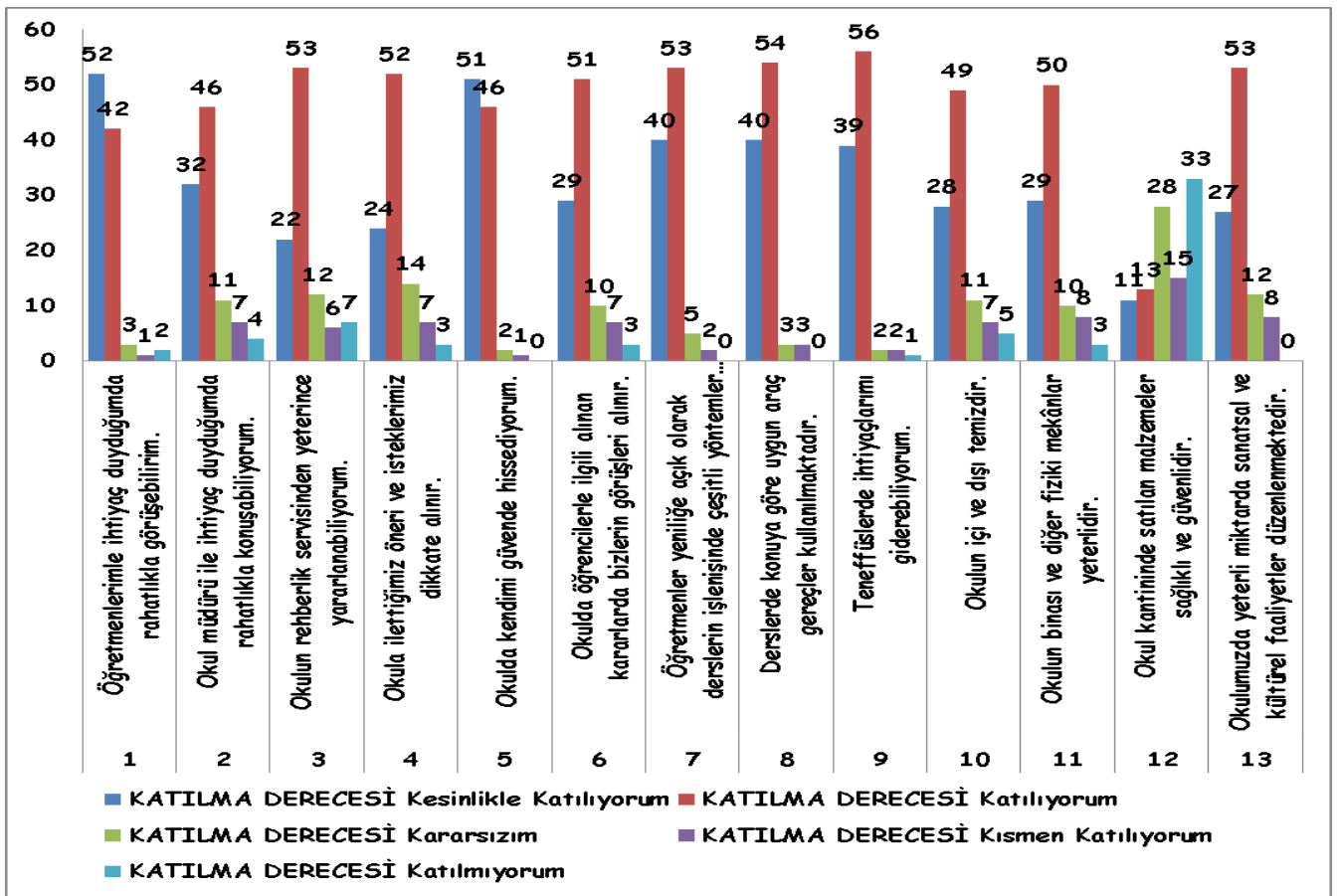
Kurumumuzun temel paydaşları öğrenci, veli ve öğretmen olmakla birlikte eğitimin dışsal etkisi nedeniyle okul çevresinde etkileşim içinde olunan geniş bir paydaş kitlesi bulunmaktadır. Paydaşlarımızın görüşleri anket, toplantı, dilek ve istek kutuları, elektronik ortamda iletilen önerilerde dâhil olmak üzere çeşitli yöntemlerle sürekli olarak alınmaktadır.



**Paydaş anketlerine ilişkin ortaya çıkan temel sonuçlara altta yer verilmiştir \* :**

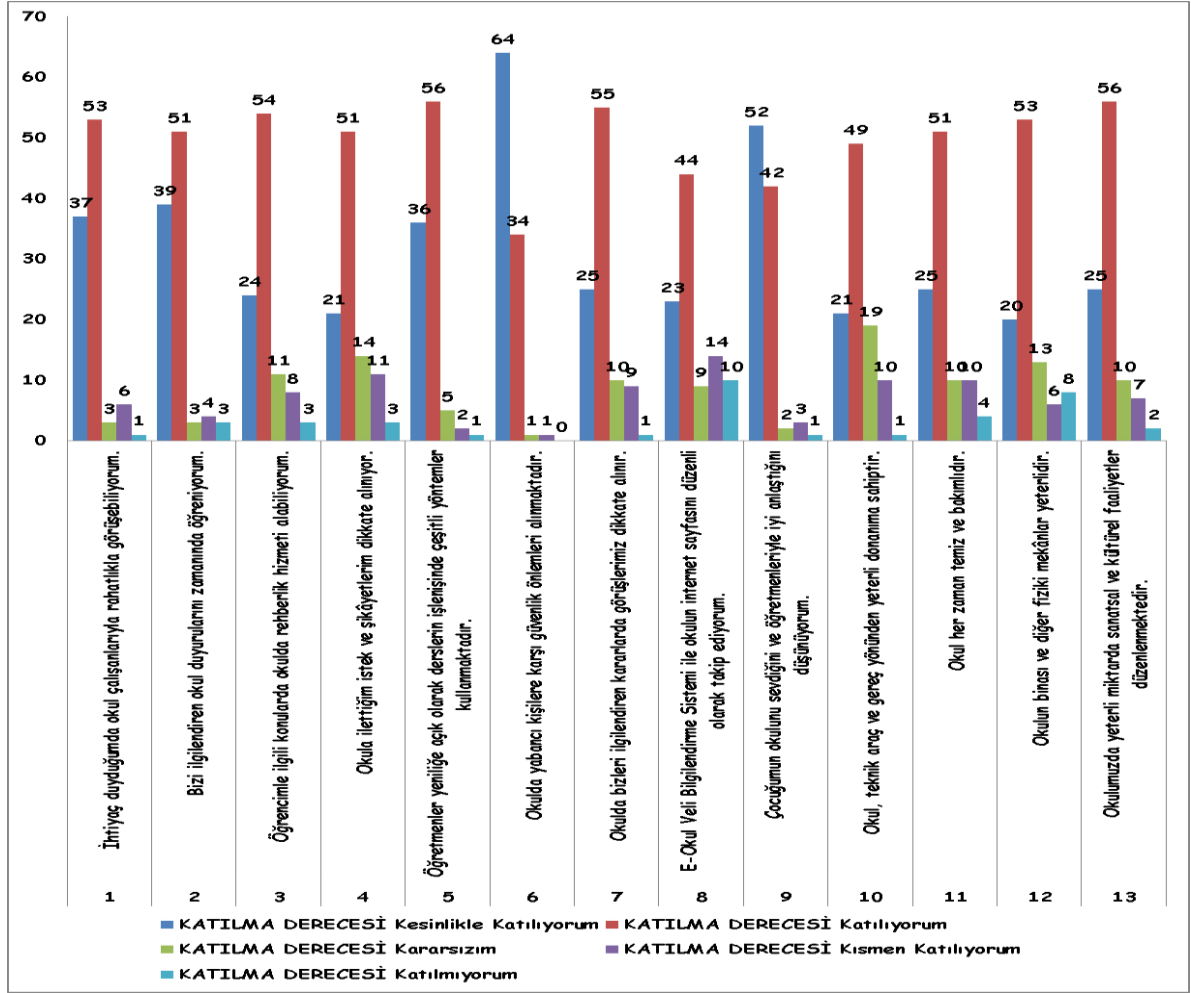
**Öğrenci Anketi Sonuçları:**

S.N.	MADDELER	Kesinlikle Katılıyorum	Katılıyorum	Kararsızım	Kısmen Katılıyorum	Katılmıyorum
1	Öğretmenlerimle ihtiyaç duyduğumda rahatlıkla görüşebilirim.	52	42	3	1	2
2	Okul müdürü ile ihtiyaç duyduğumda rahatlıkla konuşabiliyorum.	32	46	11	7	4
3	Okulun rehberlik servisinden yeterince yararlanabiliyorum.	22	53	12	6	7
4	Okula ilettiğimiz öneri ve isteklerimiz dikkate alınır.	24	52	14	7	3
5	Okulda kendimi güvende hissediyorum.	51	46	2	1	0
6	Okulda öğrencilerle ilgili alınan kararlarda bizlerin görüşleri alınır.	29	51	10	7	3
7	Öğretmenler yeniliğe açık olarak derslerin işlenişinde çeşitli yöntemler kullanmaktadır.	40	53	5	2	0
8	Derslerde konuya göre uygun araç gereçler kullanılmaktadır.	40	54	3	3	0
9	Teneffüslerde ihtiyaçlarımı giderebiliyorum.	39	56	2	2	1
10	Okulun içi ve dışı temizdir.	28	49	11	7	5
11	Okulun binası ve diğer fiziki mekânlar yeterlidir.	29	50	10	8	3
12	Okul kantininde satılan malzemeler sağlıklı ve güvenlidir.	11	13	28	15	33
13	Okulumuzda yeterli miktarda sanatsal ve kültürel faaliyetler düzenlenmektedir.	27	53	12	8	0
14	Okulumuzun Olumlu (başarılı) ve Olumsuz (başarısız) Yönlerine İlişkin Görüşleriniz.					
	Olumlu (Başarılı) yönlerimiz		Olumsuz (başarısız) yönlerimiz			
1	Temizlik. Sosyal faaliyet vb. her yönüyle başarılıdır.		Sınıflardaki öğrenci sayısının fazla olması.			
2	Spora ve sanata önem vermesi		Bazı öğrencilerin kavga etmesi, küfürlü konuşması			
3	Güvenliğimizin sağlanması.		Tuvaletlerimizin biraz daha hijyen olması.			



## Veli Anketi Sonuçları:

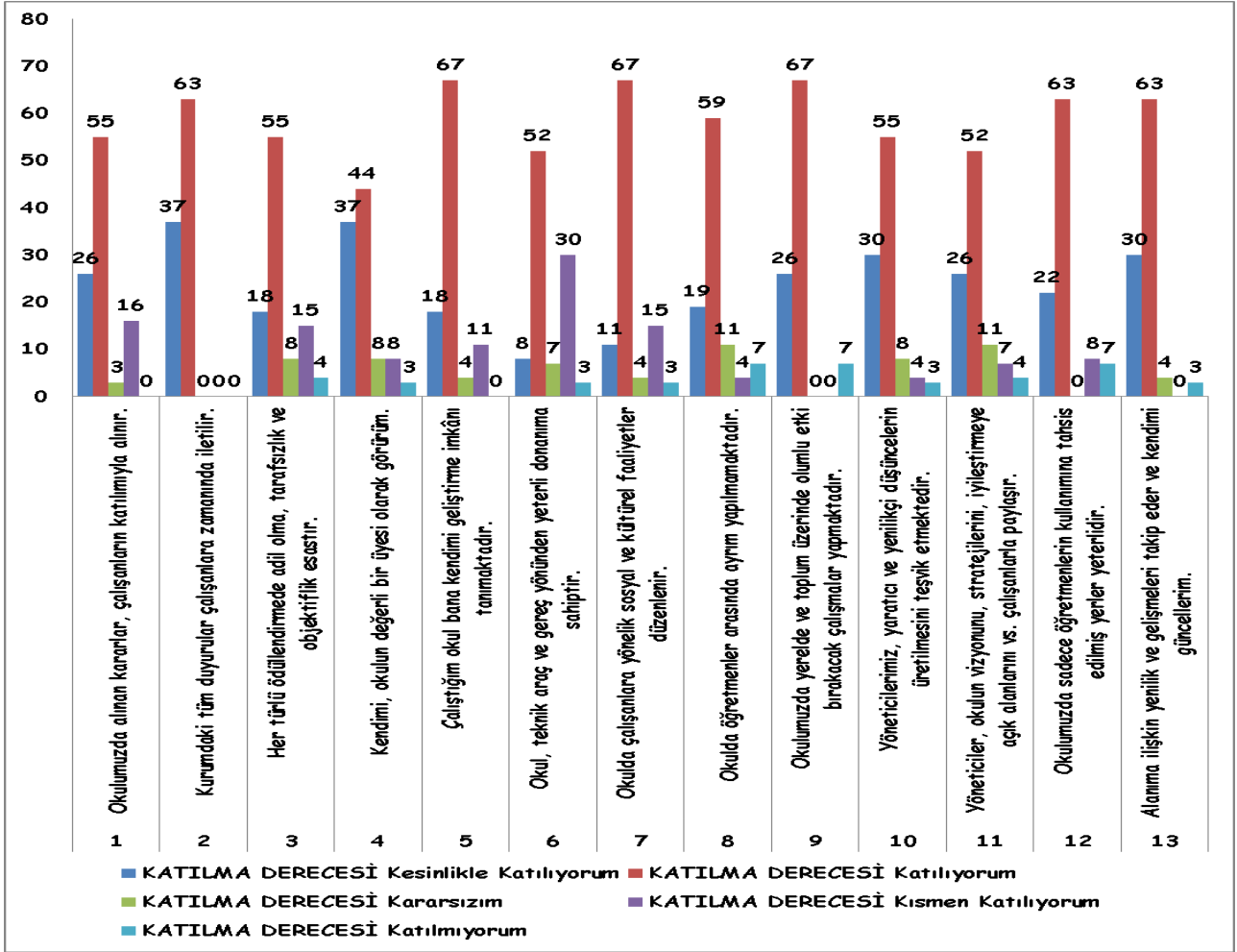
Sıra No	MADDELER	Katılıyorum	Kesinlikle Katılıyorum	Kararsızım	Kısım Katılıyorum	Katılmıyorum
1	İhtiyaç duyduğumda okul çalışanlarıyla rahatlıkla görüşebiliyorum.	37	53	3	6	1
2	Bizi ilgilendiren okul duyurularını zamanında öğreniyorum.	39	51	3	4	3
3	Öğrencimle ilgili konularda okulda rehberlik hizmeti alabiliyorum.	24	54	11	8	3
4	Okula ilettiğim istek ve şikâyetlerim dikkate alınmıyor.	21	51	14	11	3
5	Öğretmenler yeniliğe açık olarak derslerin işlenişinde çeşitli yöntemler kullanmaktadır.	36	56	5	2	1
6	Okulda yabancı kişilere karşı güvenlik önlemleri alınmaktadır.	64	34	1	1	0
7	Okulda bizleri ilgilendiren kararlarda görüşlerimiz dikkate alınır.	25	55	10	9	1
8	E-Okul Veli Bilgilendirme Sistemi ile okulun internet sayfasını düzenli olarak takip ediyorum.	23	44	9	14	10
9	Çocuğumun okulunu sevdiğini ve öğretmenleriyle iyi anlaştığını düşünüyorum.	52	42	2	3	1
10	Okul, teknik araç ve gereç yönünden yeterli donanıma sahiptir.	21	49	19	10	1
11	Okul her zaman temiz ve bakımlıdır.	25	51	10	10	4
12	Okulun binası ve diğer fiziki mekânlar yeterlidir.	20	53	13	6	8
13	Okulumuzda yeterli miktarda sanatsal ve kültürel faaliyetler düzenlenmektedir.	25	56	10	7	2
14	Okulumuzun Olumlu (başarılı) ve Olumsuz (başarısız) Yönlerine İlişkin Görüşleriniz.					
	Olumlu (Başarılı) yönlerimiz	Olumsuz (başarısız) yönlerimiz				
1	Okulumuz sosyal etkinlikler yönünden kurslar yönünden çok aktif,	Kantininde zaman zaman oyuncak türü şeylerin olması ve tostların soğuk olması				
2	Güvenlik hizmetleri iyi bir şekilde sağlanıyor	Tuvaletler daha hijyenik olabilir.				
3	Okulumuzun disiplinli ve kuralcı oluşun	Okulumuzda sınıflar çok kalabalık olması				



### Öğretmen Anketi Sonuçları:

Sıra No	MADDELER	Kesinlikle Katılıyorum	Katılıyorum	Kararsızım	Kismen Katılıyorum	Katılmıyorum
1	Okulumuzda alınan kararlar, çalışanların katılımıyla alınır.	26	55	3	16	0
2	Kurumdaki tüm duyurular çalışanlara zamanında iletilir.	37	63	0	0	0
3	Her türlü ödüllendirmede adil olma, tarafsızlık ve objektiflik esastır.	18	55	8	15	4
4	Kendimi, okulun değerli bir üyesi olarak görürüm.	37	44	8	8	3
5	Çalıştığım okul bana kendimi geliştirme imkânı tanımaktadır.	18	67	4	11	0
6	Okul, teknik araç ve gereç yönünden yeterli donanıma sahiptir.	8	52	7	30	3
7	Okulda çalışanlara yönelik sosyal ve kültürel faaliyetler düzenlenir.	11	67	4	15	3
8	Okulda öğretmenler arasında ayırım yapılmamaktadır.	19	59	11	4	7
9	Okulumuzda yerelde ve toplum üzerinde olumlu etki bırakacak çalışmalar yapılmaktadır.	26	67	0	0	7
10	Yöneticilerimiz, yaratıcı ve yenilikçi düşüncelerin üretilmesini teşvik etmektedir.	30	55	8	4	3
11	Yöneticiler, okulun vizyonunu, stratejilerini, iyileştirmeye açık alanlarını vs. çalışanlarla paylaşır.	26	52	11	7	4
12	Okulumuzda sadece öğretmenlerin kullanımına tahsis edilmiş yerler yeterlidir.	22	63	0	8	7
13	Alanıma ilişkin yenilik ve gelişmeleri takip eder ve kendimi güncellerim.	30	63	4	0	3

14	Okulumuzun Olumlu (başarılı) ve Olumsuz (başarısız) Yönlerine İlişkin Görüşleriniz.	
	Olumlu (Başarılı) yönlerimiz	Olumsuz (başarısız) yönlerimiz
1	eğitim öğretim sosyal etkinlikler yönünden başarılıdır	öğrencilerimiz için bahçe oyun alanları daha geniş bir alan olmalıdır.
2	Öğrenci ve velilerin eğitimi gelişimi için başarılı çalışmalar , etkinlikler yapılmaktadır.	Öğretmenlerimiz öğrencilerini tanımıyor aile ile iş birliği yapmıyor yeterli görüyor
3	Yeniliklere açık, kendini geliştirebilen, veli ile	Fiziksel imkanlar yönünden eksiklikler var.





## GZFT (Güçlü, Zayıf, Fırsat, Tehdit) Analizi \*

Okulumuzun temel istatistiklerinde verilen okul künyesi, çalışan bilgileri, bina bilgileri, teknolojik kaynak bilgileri ve gelir gider bilgileri ile paydaş anketleri sonucunda ortaya çıkan sorun ve gelişime açık alanlar iç ve dış faktör olarak değerlendirilerek GZFT tablosunda belirtilmiştir. Dolayısıyla olguyu belirten istatistikler ile algıyı ölçen anketlerden çıkan sonuçlar tek bir analizde birleştirilmiştir.

Kurumun güçlü ve zayıf yönleri donanım, malzeme, çalışan, iş yapma becerisi, kurumsal iletişim gibi çok çeşitli alanlarda kendisinden kaynaklı olan güçlülükleri ve zayıflıkları ifade etmektedir ve ayrımda temel olarak okul müdürü/müdürlüğü kapsamında bakılarak iç faktör ve dış faktör ayrımı yapılmıştır.

### İçsel Faktörler \*

#### Güçlü Yönler

Öğrenciler	Öğrencilerin okula devamının sağlanması, Disiplinsizlik ve karmaşa bulunmaması,
Çalışanlar	Teknolojik alt yapıdan öğretmenlerin yararlanma düzeylerinin yüksek olması. Öğretmenlerimizin tecrübeli ve dinamik olması.
Veliler	Velilerle işbirliğinin yapılması. Okul –Aile Birliğinin okula karşı duyarlı olması
Bina ve Yerleşke	Okul binamızın düzenli ve temiz olması
Donanım	Teknolojik donanım ve öğretmenlerin teknolojik birikimlerinin yeterli olması. Güçlü ve köklü bir yapıya sahip olması
Bütçe	Kaynak çeşitliliğinin bulunması.
Yönetim Süreçleri	Öğretmenler kurulunda alınan kararların herkes tarafından benimsenip uygulanabilmesi,
İletişim Süreçleri	Çalışanlarla ikili iletişim kanallarının açık olması.

### Zayıf Yönler

Öğrenciler	Çevrede oturan yabancı uyruklu ailelerin sayıcı fazla olması, karma bir öğrenci profilinin olması
Çalışanlar	Hizmetli sayısının yetersizliğinden dolayı İŞKUR TYP kapsamında görevlendirilen personelin zamanında görevlendirilmemesi.
Veliler	Okul-veli işbirliğinin istenen düzeyde olmaması,
Bina ve Yerleşke	Eski ve yıpranmış bir bina olması
Donanım	Akıllı tahtaların yazılım ve programlarda arızalar meydana gelmesi
Bütçe	Ekonomik kaynak yetersizliği,
Yönetim Süreçleri	İdari kadronun 4 yılda bir değişikliğe uğraması
İletişim Süreçleri	Öğrenci velilerinin çoğunlukla bir işte çalışması sebebiyle istenilen iletişimin zamanında yapılamaması

Dışsal Faktörler \*

### Fırsatlar

Politik	Yerel Yönetimlerin ve Sivil Toplum Kuruluşlarının eğitim hizmetlerine yönelik duyarlılığı,
Ekonomik	Proje ve bilimsel etkinliklerin çeşitliliğinin artması
Sosyolojik	Yakın sosyal çevrede ve şehir ölçeğinde eğitim kurumuna destek olma eğiliminin yüksek olması,
Teknolojik	Teknolojinin eğitim için faydalı olacağı inancı
Mevzuat-Yasal	Eğitimde sürekli değişen politikalarının geliştirilmesi.
Ekolojik	Konum itibariyle, kentleşmenin getirdiği, trafik, gürültü, sosyal karmaşa gibi olumsuzluklardan daha az etkilenmesi.

## Tehditler

Politik	Göç olaylarının fazla olması
Ekonomik	Velilerin sosyoekonomik durumunun düşük olması
Sosyolojik	Giderek yoğunluk kazanan ekonomik, sosyal ve kültürel tatminsizliğin artması ve yabancı uyruklu öğrenci sayımızın artması.
Teknolojik	Teknolojik alt yapının yenilenememesi.
Mevzuat-Yasal	Sürekli değişen Eğitim politikaları.
Ekolojik	Nüfus rejimindeki istikrarsızlık, artan hareketlilik

## Gelişim ve Sorun Alanları

Gelişim ve sorun alanları analizi ile GZFT analizi sonucunda ortaya çıkan sonuçların planın geleceğe yönelim bölümü ile ilişkilendirilmesi ve buradan hareketle hedef, gösterge ve eylemlerin belirlenmesi sağlanmaktadır.

Gelişim ve sorun alanları ayrımında eğitim ve öğretim faaliyetlerine ilişkin üç temel tema olan Eđitime Erişim, Eđitimde Kalite ve kurumsal Kapasite kullanılmıştır. Eđitime erişim, öğrencinin eğitim faaliyetine erişmesi ve tamamlamasına ilişkin süreçleri; Eđitimde kalite, öğrencinin akademik başarısı, sosyal ve bilişsel gelişimi ve istihdamı da dâhil olmak üzere eğitim ve öğretim sürecinin hayata hazırlama evresini; Kurumsal kapasite ise kurumsal yapı, kurum kültürü, donanım, bina gibi eğitim ve öğretim sürecine destek mahiyetinde olan kapasiteyi belirtmektedir.

<b>Eđitime Eriřim</b>	<b>Eđitimde Kalite</b>	<b>Kurumsal Kapasite</b>
Okullařma Oranı	Akademik Bařarı	Kurumsal İletifim
Okula Devam/ Devamsızlık	Sosyal, Kltrel ve Fiziksel Geliřim	Kurumsal Ynetim
Okula Uyum, Oryantasyon	Sınıf Tekrarı	Bina ve Yerleřke
zel Eđitime İhtiyaç Duyan Bireyler	İstihdam Edilebilirlik ve Ynlendirme	Donanım
Yabancı đrenciler	đretim Yntemleri	Temizlik, Hijyen
Hayatboyu đrenme	Ders ara gereleri	İř Gvenliđi, Okul Gvenliđi
		Tařıma ve servis

Geliřim ve sorun alanlarına iliřkin GZFT analizinden yola ıkılarak saptamalar yapılırken yukarıdaki tabloda yer alan ayrımda belirtilen temel sorun alanlarına dikkat edilmesi gerekmektedir.

### Geliřim ve Sorun Alanlarımız

<b>1.TEMA: EĐİTİM VE ĐRETİME ERİŐİM</b>	
1	zel Eđitime İhtiyaç Duyan bireyler artması
2	Okula uyum sorunları.
3	Davranıř problemlerinin giderek artması
4	Veli iřbirliđinin olmaması ve sorunların zmnn gleřmesi
<b>2.TEMA: EĐİTİM VE ĐRETİMDE KALİTE</b>	
1	đretmenlere ynelik hizmetii eđitimler
2	Eđitim đretim srecinde sanatsal, sportif ve kltrel faaliyetler
3	Ders ara ve gereleri.
4	Yardımcı personel.

5	Öğretmen yeterlilikleri(Branş öğretmenlerin görevlendirilmesi.)
6	Okuma kültürü
<b>3.TEMA: KURUMSAL KAPASİTE</b>	
1	Okul ve kurumların fiziki kapasitesinin yetersizliği (Eğitim öğretim ortamlarının yetersizliği)
2	Okul ve kurumların sosyal, kültürel, sanatsal ve sportif faaliyet alanlarının yetersizliği
3	Eğitim ve sosyal hizmet ortamlarının kalitesinin artırılması
4	Donatım eksiklerinin giderilmesi
5	Okullardaki fiziki durumun özel eğitime gereksinim duyan öğrencilere uygunluğu
6	Öğretmenlere yönelik fiziksel alanların oluşturulması
7	Kurum içi iletişimi güçlendirecek etkinlikler yapılması

## **BÖLÜM III: MİSYON, VİZYON VE TEMEL DEĞERLER**

Okul Müdürlüğümüzün Misyon, vizyon, temel ilke ve değerlerinin oluşturulması kapsamında öğretmenlerimiz, öğrencilerimiz, velilerimiz, çalışanlarımız ve diğer paydaşlarımızdan alınan görüşler, sonucunda stratejik plan hazırlama ekibi tarafından oluşturulan Misyon, Vizyon, Temel Değerler; Okulumuz üst kuruluna sunulmuş ve üst kurul tarafından onaylanmıştır.

### **MİSYONUMUZ \***

Eleştirel düşünebilen ve çözüm odaklı, kişisel ve mesleki alanda kendini sürekli yenileyen, doğaya duyarlı, yaratıcı ve farklılıklara saygı gösteren bireyler yetiştirmeyi,

Bilime ve sanata evrensel düzeyde katkı sağlayan, disiplinlerarası ve etik değerleri gözetken araştırmalar yapmayı,

Sosyal sorumluluk bilinci ile dünya ve ülke sorunlarına duyarlı, kamu yararını gözetken ve bulunduğu bölgenin kalkınmasına gelişmesine katkıda bulunan hizmetler sunmayı görev edinmiştir.

## **VİZYONUMUZ \***

Nitelikli arařtırmalar yapan, kalite kltrn iselleřtirmiř, bilgi ve yetkinliklerini insanlık ve lke yararına kullanan ve evrensel dzeyde fark yaratarak geleceęe yn veren yeniliki okul olmaktır.

## **TEMEL DEęERLERİMİZ \***

- 1) nce insan,
- 2) Karřılıklı gven ve drstlk,
- 3) Sabırlı, hořgrl ve kararlılık,
- 4) Eęitimde sreklilik anlayıřı,
- 5) Adaletli performans deęerlendirme,
- 6) Bireysel farkları dikkate almak,
- 7) Kendisiyle ve evresi ile barıřık olmak,
- 8) Yetkinlik, retkenlik ve giriřimcilik ruhuna sahip olmak,
- 9) Doęa ve evreyi koruma bilinci,
- 10) Srekli geliřim
- 11) Sorumluluk duygusu ve kendine gven bilincini kazandırmak

## BÖLÜM IV: AMAÇ, HEDEF VE EYLEMLER

### TEMA I: EĞİTİM VE ÖĞRETİME ERİŞİM

Eğitim ve öğretime erişim okullaşma ve okul terki, devam ve devamsızlık, okula uyum ve oryantasyon, özel eğitime ihtiyaç duyan bireylerin eğitime erişimi, yabancı öğrencilerin eğitime erişimi ve hayatboyu öğrenme kapsamında yürütülen faaliyetlerin ele alındığı temadır.

#### Stratejik Amaç 1:

Kayıt bölgemizde yer alan çocukların okullaşma oranlarını artıran, öğrencilerin uyum ve devamsızlık sorunlarını gideren etkin bir yönetim yapısı kurulacaktır. \*\*\*

#### Stratejik Hedef 1.1.

Kayıt bölgemizde yer alan çocukların okullaşma oranları artırılacak ve öğrencilerin uyum ve devamsızlık sorunları da giderilecektir. \*\*\*

#### Performans Göstergeleri

NoGÖSTE RGESİ	PERFORMANS	MEVCUT	HEDEF				
		2023	2024	2025	2026	2027	2028
PG.1.1.a	Kayıt bölgesindeki öğrencilerden okula kayıt yaptıranların oranı (%)	%100	%100	%100	%100	%100	%100
PG.1.1.b	İlkokul birinci sınıf öğrencilerinden en az bir yıl okul öncesi eğitim almış olanların oranı (%) (ilkokul )	%95	%100	%100	%100	%100	%100
PG.1.1.c.	Okula yeni başlayan öğrencilerden oryantasyon eğitimine katılanların oranı (%)	%90	%100	%100	%100	%100	%100
PG.1.1.d.	Bir eğitim ve öğretim döneminde 20 gün ve üzeri devamsızlık yapan öğrenci oranı (%)	%2	%1,5	%1,5	%1	%0	%0
PG.1.1.e.	Bir eğitim ve öğretim döneminde 20 gün ve üzeri devamsızlık yapan yabancı öğrenci oranı (%)	%2	%1,5	%1,5	%1	%0	%0

PG.1.1.f.	Okulun özel eğitime ihtiyaç duyan bireylerin kullanımına uygunluğu (0-1 )	1	1	1	1	1	1
PG.1.1.g.	Hayatboyu öğrenme kapsamında açılan kurslara devam oranı (%) (halk eğitim )	% 100	% 100	% 100	% 100	% 100	% 100

Okulumuzda örgün ve yaygın eğitimin her kademesinde başta dezavantajlı bireyler olmak üzere, tüm bireylerin eğitim ve öğretime etkin katılımının artırılması planlanmaktadır. Bu nedenle eğitim ve öğretime katılımın artırılması ve tüm bireylere adil şartlarda sunulması hedeflenmektedir.

Bu hedefin gerçekleşmesi ile örgün öğretimin her kademesinde okullaşma oranlarının ve hayat boyu öğrenmeye katılımın artması, devamsızlığın ve okul terklerinin azalması, özellikle kız öğrenciler ve engelliler olmak üzere özel politika gerektiren grupların eğitime erişim olanaklarının artması, özel öğretim kurumlarının payının artması hedeflenmektedir.

### Eylemler\*

No	Eylem İfadesi	Eylem Sorumlusu	Eylem Tarihi
1.1.1.	Kayıt bölgesinde yer alan öğrencilerin tespiti çalışması yapılacaktır.	Okul Stratejik Plan Ekibi	01 Eylül-20 Eylül
1.1.2	Devamsızlık yapan öğrencilerin tespiti ve erken uyarı sistemi için çalışmalar yapılacaktır.	Müdür Yardımcısı	20 Eylül- 1 Ekim
1.1.3	Devamsızlık yapan öğrencilerin velileri ile özel görüşmeler yapılacaktır.	Müdür Yardımcısı	Eğitim Öğretim yılı başı.
1.1.4	Okulun özel eğitime ihtiyaç duyan bireylerin kullanımının kolaylaştırılması için eksiklikler tamamlanacaktır.	Okul Stratejik Plan Ekibi	Şubat 2024
1.1.7	Zor koşullardaki çocukların, özellikle kızların çocuklarının ücretsiz, zorunlu ve kaliteli eğitime erişimleri sağlanacaktır	Tüm personeller	Eğitim Öğretim süresince
1.1.8	Bütün okul tür ve kademelerinde devamsızlık, sınıf tekrarı ve okuldan erken ayrılma nedenlerinin tespiti için araştırmalar yapılarak gerekli önlemler alınacaktır.	Okul Stratejik Plan Ekibi	Eğitim Öğretim süresince



## TEMA II: EĞİTİM VE ÖĞRETİMDE KALİTENİN ARTIRILMASI

Eğitim ve öğretimde kalitenin artırılması başlığı esas olarak eğitim ve öğretim faaliyetinin hayata hazırlama işlevinde yapılacak çalışmaları kapsamaktadır.

Bu tema altında akademik başarı, sınav kaygıları, sınıfta kalma, ders başarıları ve kazanımları, disiplin sorunları, öğrencilerin bilimsel, sanatsal, kültürel ve sportif faaliyetleri ile istihdam ve meslek edindirmeye yönelik rehberlik ve diğer mesleki faaliyetler yer almaktadır.

### Stratejik Amaç 2:

Bütün bireylere ulusal ve uluslararası ölçütlerde bilgi, beceri, tutum ve davranışın kazandırılması ile girişimci, yenilikçi, yaratıcı, dil becerileri yüksek, iletişime ve öğrenmeye açık, öz güven ve sorumluluk sahibi sağlıklı ve mutlu bireylerin yetişmesine imkân sağlamak

**Stratejik Hedef 2.1.** Bütün bireylerin bedensel, ruhsal ve zihinsel gelişimlerine yönelik faaliyetlere katılım oranını ve öğrencilerin akademik başarı düzeylerini artırmak.

*(Akademik başarı altında: ders başarıları, kazanım takibi, üst öğrenime geçiş başarı ve durumları, karşılaştırmalı sınavlar, sınav kaygıları gibi akademik başarıyı takip eden ve ölçen göstergeler,*

*Sosyal faaliyetlere etkin katılım altında: sanatsal, kültürel, bilimsel ve sportif faaliyetlerin sayısı, katılım oranları, bu faaliyetler için ayrılan alanlar, ders dışı etkinliklere katılım takibi vb ele alınacaktır.)*

### Performans Göstergeleri

No	PERFORMANS GÖSTERGESİ	Mevcut	HEDEF				
		2023	2024	2025	2026	2027	2028
<b>PG.2.1.a</b>	Öğrenci başına okunan kitap sayısı	18	22	23	24	25	26
<b>PG.2.1.b</b>	Okul/ kurumda etkinliklere katılan öğrenci sayısı oranı (%)	%60	%70	%75	%80	%90	%90
<b>PG.2.1.c</b>	Onur belgesi alan öğrenci oranı (%)	%0	%0	%0	%0	%0	%0
<b>PG.2.1.d</b>	Çocuklara şiddet ve çocuk istismarını önlemeye yönelik yapılan etkinlik sayısı	1	2	2	2	2	3
<b>PG.2.1.e</b>	Madde bağımlılığı ve zararlı alışkanlar konusunda yapılan faaliyet sayısı	1	2	2	2	3	4

<b>PG.2.1.f.</b>	Sağlıklı ve dengeli beslenme ile ilgili yapılan etkinlik sayısı	1	2	3	3	4	4
<b>PG.2.1.g.</b>	Trafik güvenliği ile ilgili eğitim sayısı	1	1	1	1	1	1
<b>PG.2.1.h.</b>	Çevre bilincinin artırılması çerçevesinde yapılan etkinlik sayısı	1	2	2	2	2	3
<b>PG.2.1.ı.</b>	İlk yardım bilinci konularında açılan eğitim sayısı	0	1	1	1	2	2
<b>PG.2.1.i.</b>	Bilim sanat merkezinde yararlanan öğrenci sayısı	3	4	5	6	7	8
<b>PG.2.1.j.</b>	RAM'dan yararlanan öğrenci sayısı	4	5	6	7	8	9
<b>PG.2.1.k.</b>	Kaynaştırma yoluyla eğitim alan öğrenci sayısı	15	14	13	12	11	10
<b>PG.2.1.l.</b>	Özel eğitim öğrencilerinin sosyal, kültürel ve sportif alanlarda, ulusal ve uluslararası derece yapan öğrenci sayısı	0	1	1	1	1	1
<b>PG.2.1.m.</b>	Okulda görülen şiddet olaylarına karışan öğrenci sayısının genel öğrenci sayısına oranı	%0	0	0	0	0	0
<b>PG.2.1.n.</b>	Ders dışı egzersiz çalışmalarına katılan öğrenci oranı (%)	%40	%50	%50	%60	%70	%80
<b>PG.2.1.o.</b>	Hayatboyu öğrenme kapsamında açılan kurslara katılan öğrenci oranı	%0	%10	%15	%20	%25	%30

Özel eğitime muhtaç ve üstün yetenekli öğrencilerin yetiştirilmesi için etkili tanılama ve kaliteli bir eğitim ile bireylerin potansiyellerini açığa çıkarılmasına ortam sağlayarak bedensel, ruhsal ve zihinsel gelişimlerini desteklemek hedeflenmiştir.

Koruyucu sağlık hizmetleri, ilk yardım bilinci, sağlıklı beslenme ve kitap okuma alışkanlığı kazandırılması ile ilgili çalışmalar hedeflenmektedir.

Tüm engel grubundaki çocuklardan durumu uygun olanlar; okulumuzda kaynaştırma eğitimine alınmakta, özel eğitim sınıfları ve destek eğitimi yoluyla eğitim hizmetlerinden yararlandırılmaktadırlar. Ayrıca uzun süreli hasta öğrencilerimize de evde eğitim verilmektedir.

Öğrencilerimizin bedensel, ruhsal ve zihinsel gelişimlerine katkı sağlamak amacıyla yerel ve ulusal düzeyde sportif, sanatsal ve kültürel faaliyetler gerçekleştirilmektedir. Ancak mevcut durumda söz konusu faaliyetlerin izlenmesine olanak sağlayacak bir yapı bulunmamaktadır.

Öğrencilerin motivasyonunun sağlanmasının yanı sıra aidiyet duygusuna sahip olması eğitim ve öğretimin kalitesi için bir gösterge olarak kabul edilmektedir. Onur ve iftihar belgesi alan öğrenci oranı da bu kapsamda temel göstergelerden biri olarak ele alınmıştır. Benzer şekilde, disiplin cezalarındaki azalış da bu bağlamda ele alınmaktadır.

Rehberlik Araştırma Merkezince kişisel, akademik ve mesleki rehberlik etkinlikleri yapılmaktadır. Çocuklara şiddet ve çocuk istismarını önlemeye yönelik yapılan etkinlikler ile madde bağımlılığı ve zararlı alışkanlıklarla mücadele konusunda faaliyetler gerçekleştirilmektedir.

Eğitimin tüm kademelerindeki özel eğitim ve rehberlik hizmetlerinin etkililiği ve verimliliğinin artırılması hedeflenmektedir.

Bütün bireylerin bedensel, ruhsal ve zihinsel gelişimlerine yönelik faaliyetlere katılım oranını ve öğrencilerin akademik başarı düzeylerini artırmayı hedeflemekteyiz.

## Eylemler

No	Eylem İfadesi	Eylem Sorumlusu	Eylem Tarihi
2.1.1.	Öğrencilerin dönem sonu başarı sonuçları analiz edilerek, veriler öğretmenler kurulunda ve zümre toplantılarında yönetici ve öğretmenlerce paylaşılacak ve gerekli önlemler alınacaktır	SINIF VE BRANŞ ÖĞRETMENLERİ, İDARECİ VE VELİLER	DÖNEM BAŞI
2.1.2	Eğitimin her kademesinde gerçekleştirilen sosyal, sanatsal ve sportif faaliyetler ve bu faaliyetlere katılan öğrenci sayısı arttırılacaktır	TÜM PAYDAŞLAR	EĞİTİM SÜRESİNCE
2.1.3	Okul sağlığı ve hijyen konularında öğrencilerin, ailelerin ve çalışanların bilinçlendirilmesine yönelik faaliyetler yapılacaktır. Okulumuzun bu konulara ilişkin değerlendirmelere (Beyaz Bayrak vb.) katılmaları desteklenecektir	İDARE VE ÖĞRETMENLER	EĞİTİM SÜRESİNCE

No	Eylem İfadesi	Eylem Sorumlusu	Eylem Tarihi
2.1.4	Atık Pil, Sıfır Atık vb. konularda paydaş işbirliği ile etkinlikler planlanacaktır.	SINIF VE BRANŞ ÖĞRETMENLERİ, İDARECİ VE VELİLER	EĞİTİM SÜRESİNCE

**Stratejik Hedef 2.2.** Eğitimde yenilikçi yaklaşımları kullanarak yerel, ulusal ve uluslararası projelerle; bireylerin yeterliliğini ve uluslararası öğrenci/öğretmen hareketliliğini artırmak.

### Performans Göstergeleri

No	PERFORMANS GÖSTERGESİ	Mevcut	HEDEF				
		2023	2024	2025	2026	2027	2028
<b>PG.2.2.a</b>	Uygulanan yerel proje sayısı	4	5	5	5	6	6
<b>PG.2.2.b</b>	“AB Proje sayısı	0	0	1	1	1	1
<b>PG.2.2.c.</b>	Uluslararası hareketlilik programlarına/projelerine katılan öğretmen sayısı	0	0	0	0	0	0

Günümüzde yapılan çalışmaların izlenmesi-değerlendirilmesi ve geliştirilmesi için hemen her alanda araştırma yapılması, yapılan araştırma sonuçlarına uygun projeler üretilmesi ve iyileştirmeler yapılması gerekmektedir. Kurumumuzun, gelişen yeni ihtiyaçlara ve kalite beklentilerine cevap verecek bir yapıya kavuşması gerekmektedir.

Eğitimde kalitenin artırılması amacıyla; Stratejik Yönetim ve Planlama, yerel, ulusal ve uluslararası proje hazırlama ve uygulama konusunda okul/kurum yöneticilerimize eğitimler verilmekte sonuçlar izlenmekte ve değerlendirilmektedir.

Yerel, ulusal ve uluslararası projeler ile kişilere yeni beceriler kazandırılması, onların kişisel gelişimlerinin güçlendirilmesi ve istihdam olanaklarının artırılması amaçlanıyor.

## Eylemler

No	Eylem İfadesi	Eylem Sorumlusu	Eylem Tarihi
2.2.1.	Okulumuzun stratejik yönetim yaklaşımına geçişi için yönetici ve öğretmenlere periyodik olarak stratejik yönetim ve planlama eğitimleri verilecektir	ÖĞRETMENLER İDARE	VE SEMİNER DÖNEMLERİ
2.2.2	AB'ye üyelik sürecinde ülkemizin eğitim ve öğretim 2020 hedeflerine yönelik çalışmalarına müdürlüğümüz personelinin ERASMUS+ programı kapsamında aktif katkı ve katılımları sağlanarak hareketlilik düzeyi artırılacaktır.	ÖĞRETMENLER İDARE	VE SEMİNER DÖNEMLERİ
2.2.3	TÜBİTAK ve Bu benim Eserim Proje yarışmasına öğrenci ve öğretmenlerin katılımı artırılacaktır	ÖĞRENCİ ÖĞRETMEN VE İDARECİLER	EĞİTİM YILI BAŞINDA

## TEMA III: KURUMSAL KAPASİTE

Bu temada okul ve kurumların fiziki kapasitesinin yetersizliği (Eğitim öğretim ortamlarının yetersizliği), Okul ve kurumların sosyal, kültürel, sanatsal ve sportif faaliyet alanlarının yetersizliği, Eğitim ve sosyal hizmet ortamlarının kalitesinin artırılması, Donatım eksiklerinin giderilmesi, Okullardaki fiziki durumun özel eğitime gereksinim duyan öğrencilere uygunluğu konuları yer almaktadır.

Okulumuz fiziki olarak yeterli olduğundan öğretmenlerimizin okulumuzun kurumsal kapasitesini en iyi şekilde kullanımını sağlayacak çalışmalar yapacağız. Bu kapsamda aşağıdaki amaç ve hedefleri uygulamaya karar verdik.

### Stratejik Amaç 3:

Eğitim-öğretim hizmetlerinin kalitesinin artırılması amacıyla yönetici ve öğretmenlerimizin bireysel, mesleki ve sosyal gelişimini sağlamak.

**Stratejik Hedef 3.1:** Eğitim ve öğretim hizmetlerinin etkin sunumunu sağlamak için; yönetici, öğretmen ve diğer personelin kişisel ve mesleki becerilerini geliştirmek.

## Performans Göstergeleri

No	PERFORMANS GÖSTERGESİ	Mevcut	HEDEF				
		2023	2024	2025	2026	2027	2028
<b>PG.3.1.a</b>	Lisansüstü eğitimi tamamlayan personel sayısı	5	5	6	7	8	9
<b>PG.3.2.b</b>	Öğretmen başına yıllık mahalli hizmet içi eğitim süresi (saat)	1,9	2	2	3	3	3
<b>PG.3.3.c.</b>	Mahalli HİE'ye katılan yönetici, öğretmen ve personel sayısı		35	40	45	50	55
<b>PG.3.1.D</b>	Başarı belgesi verilen personel sayısı	4	1	1	2	2	2
<b>PG.3.1.e</b>	Üstün başarı belgesi verilen personel sayısıI	0	1	1	1	2	2
<b>PG.3.1.f</b>	Ödül alan personel sayısı	0	0	1	1	2	2
<b>PG.3.1.g</b>	Okul servis görevlilerine verilen eğitime katılımcı sayısı	0	0	0	0	0	0
<b>PG.3.1.h</b>	Ücretli öğretmen sayısının toplam öğretmen sayısına oranı (%)	0	0	0	0	0	0
<b>PG.3.1.ı</b>	Norm kadro doluluk oranı%	% 100	% 100	% 100	% 100	% 100	% 100
<b>PG.3.1.i</b>	Asil yönetici sayısının toplam yönetici sayısına oranı (%)	% 100	% 100	% 100	% 100	% 100	% 100
<b>PG.3.1.j</b>	Kadın yönetici sayısının toplam yönetici sayısına oranı	% 50	% 50	% 50	% 50	% 50	% 50
<b>PG.3.1.k</b>	Öğretmen başına düşen öğrenci sayısı	25	25	24	24	23	23

Kurumumuzun görev alanına giren konularda, faaliyetlerini etkin bir şekilde yürütebilmesi ve nitelikli ürün ve hizmet üretebilmesi için güçlü bir insan kaynağına sahip olması gerekmektedir. Bu bağlamda okulumuzun beşeri altyapısının güçlendirilmesi hedeflenmektedir.

2023 yılı verilerine göre okulumuzda Eğitim Öğretim Hizmetleri Sınıfında 20 öğretmen , 2 yönetici görev yapmaktadır.

2023 yılı içerisinde mahalli olarak gerçekleştirilen eğitim faaliyetlerine 11 öğretmen, katılmıştır. Görevlerinde üstün başarı gösteren yönetici, öğretmen ve personel mevzuatta belirlenen kriterler doğrultusunda ödüllendirilmektedir

## Eylemler

No	Eylem İfadesi	Eylem Sorumlusu	Eylem Tarihi
1.1.1	Egzersizler konusunda öğretmenlerin desteği sağlanacaktır.	OKUL İDARESİ	EĞİTİM SÜRESİNCE
1.1.2	Yönetici, öğretmen ve diğer personellerin kişisel ve mesleki gelişimi için, yıllık merkezi veya mahalli hizmetiçi eğitim faaliyetlerinden en az birine katılımı sağlanacaktır.	OKUL İDARESİ	EĞİTİM SÜRESİNCE
1.1.3	Bilgi birikimi ve tecrübe paylaşımını artırmak amacıyla kurum/kuruluş ve STK'larla insan kaynaklarının geliştirilmesi kapsamında yapılan ortak faaliyetlere katılımcı sayısı artırılacaktır.	OKUL İDARESİ	EĞİTİM SÜRESİNCE
1.1.4	Başarılı yönetici ve öğretmenlerin ödüllendirilmesi sağlanacaktır	OKUL İDARESİ	DÖNEM SONUNDA
1.1.5	İl genelindeki öğretmen zümre toplantılarına okul yöneticilerinden birinin katılımı sağlanacak, alınan kararlar diğer öğretmenlerin gelişimine katkı sağlamak amacıyla okul/kurumların web sayfalarında yayınlanacaktır.	OKUL İDARESİ	EĞİTİM SÜRESİNCE

## V. BÖLÜM: MALİYETLENDİRME

### 2024-2028 Stratejik Planı Faaliyet/Proje Maliyetlendirme Tablosu

Kaynak Tablosu	2024	2025	2026	2027	2028	Toplam
Genel Bütçe	0	0	0	0	0	0
Valilikler ve Belediyelerin Katkısı	0	0	0	0	0	0
Diğer (Okul Aile Birlikleri)	50.000	60.000	70.000	80.000	90.000	370.000
<b>TOPLAM</b>	20000	25000	30000	35000	40000	370000

## VI. BÖLÜM: İZLEME VE DEĞERLENDİRME

Okulumuz Stratejik Planı izleme ve değerlendirme çalışmalarında 5 yıllık Stratejik Planın izlenmesi ve 1 yıllık gelişim planının izlenmesi olarak ikili bir ayrıma gidilecektir.

Stratejik planın izlenmesinde 6 aylık dönemlerde izleme yapılacak denetim birimleri, il ve ilçe millî eğitim müdürlüğü ve Bakanlık denetim ve kontrollerine hazır halde tutulacaktır.

Yıllık planın uygulanmasında yürütme ekipleri ve eylem sorumlularıyla aylık ilerleme toplantıları yapılacaktır. Toplantıda bir önceki ayda yapılanlar ve bir sonraki ayda yapılacaklar görüşülüp karara bağlanacaktır.

### İzleme Ve Değerlendirme Tablosu

İZLEME DEĞERLENDİRME DÖNEMİ	GERÇEKLEŞTİRİLMİ ZAMANI	İZLEME DEĞERLENDİRME DÖNEMİ SÜREÇ AÇIKLAMASI	ZAMAN KAPSAMI
<b>Birinci İzleme-Değerlendirme Dönemi</b>	Her yılın Temmuz ayı içerisinde	Göstergelerin gerçekleşme durumları hakkında hazırlanan raporun kurum müdürüne sunulması	<b>Ocak-Temmuz dönemi</b>
<b>İkinci İzleme-Değerlendirme Dönemi</b>	İzleyen yılın Şubat ayı sonuna kadar	Gösterge hedeflerinden sapmaların ve sapma nedenlerin değerlendirilerek gerekli Stratejilerin alınması	<b>Bir yıllık dönem</b>



# İSTİKLAL FİTNAT AHMET ENGİN İLKOKULU MÜDÜRLÜĞÜ

## STRATEJİK PLAN ÜST KURULU İMZA SİRKÜSÜ

5018 sayılı Kamu Mali Yönetimi ve Kontrol Kanunu ve diğer mevzuatın zorunlu kıldığı Milli Egemenlik İlkokulu Müdürlüğü 2024-2028 Stratejik Planı ilgili birimlerin katkısıyla hazırlanmış ve 01.01.2023 tarihi itibariyle yürürlüğe girmeye hazır hale getirilmiştir.

Stratejik planın uygulamaya geçebilmesi için kurum yöneticilerinin planda yer alan tüm amaç, hedef ve faaliyetleri benimsedikleri ve uygulama yükümlülüklerini kabul ettiklerini imza karşılığı beyan etmeleri gerekmektedir.

Buna göre tüm yöneticilerin aşağıdaki ifade doğrultusunda stratejik planı Pamukkale İlçe Milli Eğitim Makamına gönderilmek üzere imzalamaları gerekmektedir.

“İstiklal Fitnat Ahmet Engin İlkokulu” Müdürlüğü’nün 2024-2028 yılları arasını kapsayan stratejik planını inceledim, tüm stratejik planın stratejik amaçlar doğrultusunda uygulanması ile ilgili sorumluluk alanıma giren amaç hedef ve faaliyetlerin yürütülmesi konusunda tüm yasal sorumlulukları kabul ediyorum”

STRATEJİK PLAN ÜST KURULU			
SIRA NO	ADI SOYADI	GÖREVİ	İMZA
1	Turgay KESEN	OKUL MÜDÜRÜ	
2	Melike AYCAN	MÜDÜR YARDIMCISI	
3	Tuğba METİNÖZ	ÖĞRETMEN	
4	Gülşen IŞIK	OKUL AİLE BİRLİĞİ BAŞKANI	
5	Sultan ŞİMŞEK	OKUL AİLE BİRLİĞİ YÖNETİM KURULU ÜYESİ	